

## 제15장 계획의 실행

- I. 재정 부문
- II. 재정 계획
- III. 재정조달 방안
- IV. 단계별 투자계획
- V. 집행계획 및 모니터링계획



# I. 재정 부문

## 1. 재정 현황

### 1) 재정규모 현황

#### ■ 일반회계와 특별회계의 증가세

- 2019년 예산현액은 3,239,747백만 원이며, 그 중 세입 3,370,641백만 원, 세출 2,698,975백만 원으로 671,666백만 원 잉여예산이 존재
- 2019년 기준, 세입 3,370,641백만 원 중 일반회계가 2,931,118백만 원으로 87%를 차지하고, 특별회계는 439,523백만 원으로 13%를 차지
- 7년간(2012~2019) 연평균 증가율을 살펴보면, 예산 현액은 7.9%, 세입은 8.2%, 세출은 8.7%, 잉여예산은 6.2% 증가하여 매년 흑자인 것으로 나타남
- 일반회계 및 특별회계 모두 증가세를 보이며, 특히 일반회계의 증가가 매우 뚜렷하게 나타남

〈표 15-1〉 재정규모 추이

(단위: 백만 원, %)

구분	예산현액			세입(A)			세출(B)			잉여(A-B)		
	계	일반	특별	계	일반	특별	계	일반	특별	계	일반	특별
2012	1,900,024	1,540,716	359,308	1,944,406	1,575,335	369,071	1,502,775	1,292,449	210,325	441,631	282,885	158,746
2013	2,139,478	1,781,088	358,389	2,157,172	1,799,993	357,179	1,717,416	1,486,620	230,795	439,756	313,372	126,383
2014	2,262,455	1,883,274	379,181	2,361,790	1,976,809	384,981	1,827,942	1,591,970	235,972	533,848	384,839	149,009
2015	2,516,051	2,089,808	426,243	2,625,207	2,190,744	434,463	2,080,875	1,792,296	298,579	534,332	398,448	135,884
2016	2,530,652	2,128,095	402,557	2,647,165	2,230,055	417,110	2,082,494	1,827,979	264,515	554,671	402,077	152,594
2017	2,837,340	2,387,460	449,880	2,894,738	2,442,528	452,210	2,289,523	1,988,271	301,252	605,215	454,257	150,958
2018	2,818,951	2,413,925	405,025	2,909,646	2,489,813	419,833	2,282,143	2,021,683	260,459	627,503	468,130	159,374
2019	3,239,747	2,802,959	436,788	3,370,641	2,931,118	439,523	2,688,975	2,413,174	285,801	671,666	517,945	153,722
연평균 증가율	7.9	8.9	2.8	8.2	9.3	2.5	8.7	9.3	4.5	6.2	9.0	-0.5

자료 : 청주시 통계연보(2020)

## 2) 일반회계 현황

### ■ 세입 구조

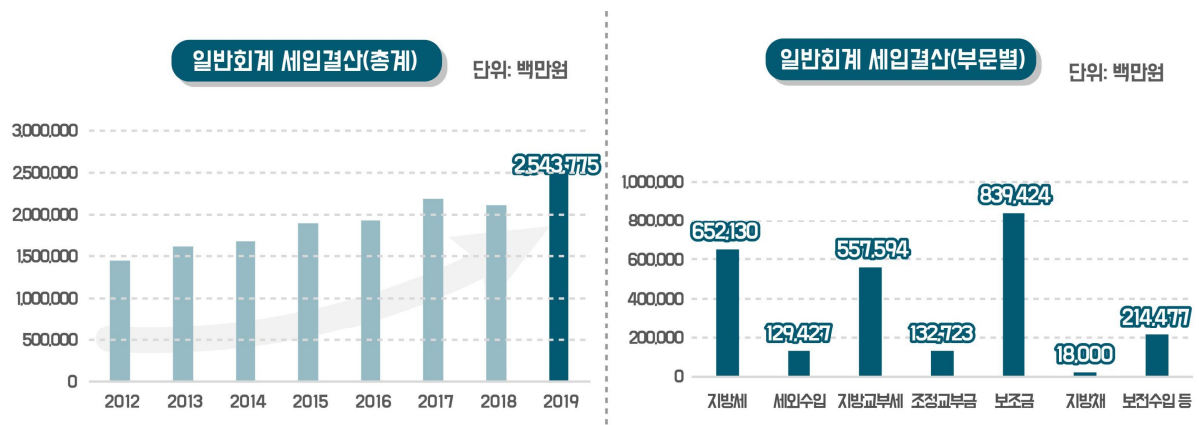
- 2019년 일반회계 세입결산액은 2,543,775백만 원이며 그 중 지방세는 25.6%, 세외수입 5.1%, 의존수입 69.3%로 나타남
- 일반회계 세입결산액은 최근 7년간 8.5%의 증가율을 보이며, 가장 큰 비중을 차지하고 있는 보조금과 지방세의 경우 8.2%, 9.0%로 매년 크게 증가하는 것으로 나타남

〈표 15-2〉 일반회계 세입결산

(단위: 백만 원, %)

구분	계	지방세	세외수입	의존수입				
				지방교부세	조정교부금	보조금	지방채	보전수입 등
2012	1,440,151	357,346	72,700	321,137	80,102	475,722	25,000	108,144
2013	1,610,060	369,773	96,987	370,540	93,963	551,013	10,000	117,784
2014	1,680,648	391,440	86,691	389,485	98,987	581,334	18,000	114,711
2015	1,879,547	411,758	70,809	368,453	110,553	693,766	44,600	179,608
2016	1,925,537	454,798	109,463	396,334	114,392	639,344	-	211,205
2017	2,194,582	523,092	162,907	424,895	102,771	723,797	-	257,120
2018	2,106,462	576,508	93,389	459,453	116,753	700,884	10,000	149,475
2019	2,543,775	652,130	129,427	557,594	132,723	839,424	18,000	214,477
연평균 증가율	8.5	9.0	8.6	8.2	7.5	8.5	-4.6	10.3

자료 : 청주시 통계연보(2020)



〈그림 15-1〉 일반회계 세입결산

## 세출 구조

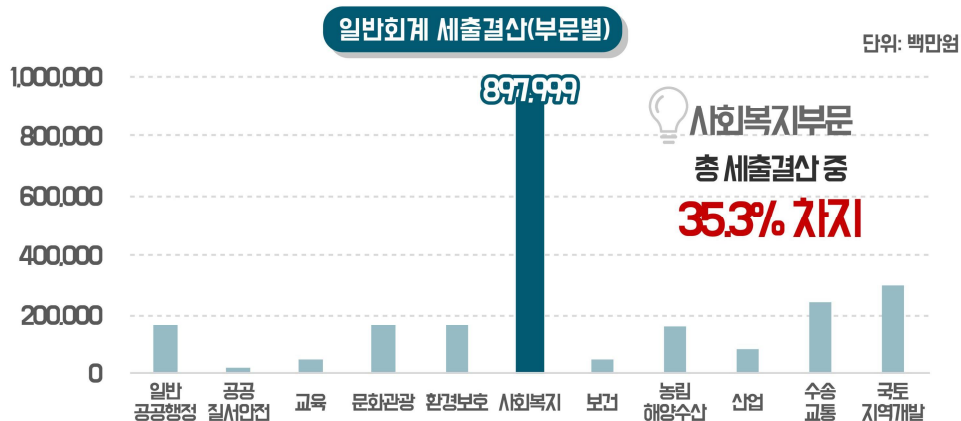
- 일반회계 세출 결산을 살펴보면, 사회복지가 897,999백만 원(35.3%)으로 가장 많은 예산이 지출되고 있으며, 차순위로 국토 지역개발 289,373백만 원(11.4%), 수송교통 234,693백만 원(9.2%)로 나타남

〈표 15-3〉 일반회계 세출결산(부문별)

(단위 : 백만 원, %)

구분	계	일반 공공 행정	공공 질서 안전	교육	문화 관광	환경 보호	사회 복지	보건	농림 해양 수산	산업	수송 교통	국토 지역 개발	기타
2012	1,440,151	104,828	34,898	9,725	83,615	86,528	451,209	29,950	103,804	49,090	182,529	71,432	0
2013	1,610,060	98,594	33,864	34,020	83,122	97,119	518,045	38,853	120,351	38,626	203,845	103,393	0
2014	1,680,649	136,863	19,115	37,422	98,631	108,707	571,395	34,449	120,108	24,983	209,508	77,523	-
2015	1,879,547	192,880	14,410	36,205	105,147	125,740	617,783	38,256	134,632	72,840	198,351	79,107	-
2016	1,925,537	142,803	13,341	28,438	118,239	106,583	627,278	40,840	140,093	32,989	224,518	161,809	0
2017	2,194,582	136,929	41,194	34,088	142,289	148,190	677,388	50,387	160,282	31,994	245,531	224,208	-
2018	2,106,462	144,734	18,220	36,451	120,700	107,358	745,521	44,900	146,986	58,404	181,416	189,446	0
2019	2,543,775	159,100	20,542	42,610	160,321	158,089	897,999	45,483	156,738	78,589	234,693	289,373	0
연평균 증가율	8.5	6.1	-7.3	23.5	9.7	9.0	10.3	6.2	6.1	7.0	3.7	22.1	-

자료 : 청주시 통계연보(2019)



〈그림 15-2〉 일반회계 세출결산(부문별)

### ▣ 특별회계

- 2019년 기준, 특별회계수는 2012년 20개에서 2019년 10개로 줄어들었으나, 예산은 359,308백만 원에서 436,788백만 원으로 21.6% 증가한 것으로 나타남
- 특별회계 항목은 크게 공기업 특별회계, 일반특별회계로 구분되며, 공기업 특별회계는 상·하수도사업으로 2개, 일반특별회계는 교통·의료급여기금·저소득생활 안정 자금 등 8개로 구분됨
- 2019년 세입·세출을 포함한 특별회계 총예산은 436,788백만 원이며, 예산 규모 대비 세입은 439,523백만 원, 세출은 285,801백만 원으로 나타남
- 공기업 특별회계는 318,871백만 원, 세출은 205,387백만 원임

〈표 15-4〉 특별회계 세입·세출

(단위 : 백만 원)

구분	회계수	예산	세입	세출
2012	20	359,308	369,071	210,325
2013	18	358,388	357,179	230,795
2014	8	379,181	384,981	235,972
2015	9	426,243	434,464	298,580
2016	9	402,557	417,110	264,516
2017	10	449,880	452,210	301,252
2018	10	405,025	419,833	260,459
2019	10	436,788	439,523	285,801
<b>공기업특별회계</b>	<b>2</b>	<b>320,469</b>	<b>318,871</b>	<b>205,387</b>
상수도사업	1	130,660	128,945	104,315
하수도사업	1	189,810	189,926	101,072
<b>일반특별회계</b>	<b>8</b>	<b>116,319</b>	<b>120,652</b>	<b>80,414</b>
교통사업	1	30,820	34,565	22,128
의료급여기금	1	2,260	2,306	1,876
저소득생활안정자금	1	3,315	3,253	7
대지보상	1	1,660	1,658	1,643
기반시설	1	-	-	-
수질개선	1	38,851	39,235	30,533
폐기물처리시설사업	1	8,586	8,586	-
균형발전	1	30,831	31,050	24,227

자료 : 청주시 통계연보(2019)

### 3) 지방세 현황

#### 1인당 지방세 부담

- 1인당 지방세 부담액은 2019년 1,413,272천 원으로 급격한 증가세를 보이며, 7년간 연평균증가율 8.4%, 세대당 부담액은 7년간 연평균증가율 6.4%로 나타남

〈표 15-5〉 지방세 현황 (단위 : 천 원, 명, 원, 세대)

구분	지방세	인구 (외국인 제외)	1인당 부담액	세대 (외국인세대 제외)	세대당 부담액
2012	676,480,904	821,632	823,338	318,197	2,125,981
2013	678,143,503	827,906	819,107	324,301	2,091,093
2014	794,179,844	831,521	955,093	330,551	2,402,594
2015	885,932,460	831,912	1,064,935	336,408	2,633,506
2016	913,803,716	835,197	1,094,118	341,596	2,675,101
2017	926,320,868	835,590	1,108,583	346,000	2,677,228
2018	1,078,224,378	837,749	1,287,049	353,320	3,051,694
2019	1,186,535,083	839,566	1,413,272	360,496	3,291,396
증가율	8.4	0.3	8.0	1.8	6.4

자료: 청주시 통계연보(2019)

### 4) 재정 자립 현황

#### 재정자립지표

- 2019년 기준 재정자립지표 중 재정자립도 31.9%, 재정자주도 56.9%, 재정력지수 53.26%로 나타남

〈표 15-6〉 재정자립지표 (단위 : %)

구분	재정자립도	재정자주도	기준재정 수요총족도 (재정력지수)
2012	...	...	...
구)청주시	38.3	62.0	64.59
구)청원군	33.2	65.4	43.93
2013	...	...	...
구)청주시	36.4	60.5	59.15
구)청원군	32.2	66.0	37.5
2014	32.2	56.0	51.36
2015	27.1	54.8	51.88
2016	29.3	55.8	56.12
2017	31.3	55.3	59.66
2018	33.4	59.7	56.02
2019	31.9	56.9	53.26

자료: 청주시 통계연보(2019)

주1) 재정자립도 = 자체수입(지방세+세외수입)/일반회계 x 100

주2) 재정자주도 = 자주재원(지방세+세외수입+지방교부세+조정교부금+재정보전금)/일반회계 예

주3) 기준재정수요총족도(재정력지수) = 기준재정수입액/기준재정수요액 x 100 ← 교부전기준

## II. 재정 계획

### 1. 기본 방향

#### ■ 국가재정운용계획과의 연계성 확보

- 국가재정운용계획에서 제시하는 중·장기 중점 자원 투자 방향 및 주요 사업계획을 반영하여 국기와 시의 재정적 연계성 확보
- 상위계획과의 정합성을 확보하고 시정 비전 및 정책 방향 등 시 여건을 고려한 발전계획 수립 및 실현할 수 있는 재정운용 계획 수립

#### ■ 재정 자율통제 강화 및 투명성 제고

- 경제성장률 정체, 부동산 거래 감소 등으로 인한 세입 여건의 불확실성과 복지정책 · SOC 사업 등에 따른 세출 수요가 증가하는 상황으로 일관되고 지속적인 세출 구조조정 추진
- 모든 사업을 원점(zero-base)에서 분석·점검하고, 성과 미흡 및 타당성이 검증되지 않은 사업의 경우 강력한 세출 구조조정 등을 통해 재정 자율통제 강화
- 경상적 경비 절약 및 증가 억제 등을 통한 절감 재원을 투자사업에 재배분
- 지방재정 투자심사 대상 사업 및 주요 사업들에 대한 중기지방재정계획 반영을 통한 예산편성의 선행 요건

#### ■ 자주자원 확충 및 합리적인 자원 배분 등의 자구노력 강화

- 한정된 재원을 효율적으로 활용하기 위하여 합리적으로 재원을 배분하고, 채무전액 상환, 복지예산 등 재정수요 증가에 따라 이전재원, 자주자원 확충 등의 자구노력 강화
- 행사·축제성 경비 및 민간 이전경비 등 재정투자사업의 경우, 철저한 사전심사 등을 거쳐 예산을 편성하고 성과평가를 통해 사업지원 여부 검토

#### ■ 투자자원 한계 극복을 위한 민간자본 유치

- 민자에 의한 개발사업의 확대 방안 강구 및 개발이익의 환수 적극 강구
  - 사회간접자본시설에 대한 민간투자를 확대하고 적극적인 행정 지원 시행
  - 도시발전엔 기초가 되는 생활형 SOC사업 등 공공시설 확충
  - 민간자본 유치 관련 재정 투자전략의 마련이 필요
  - 도시개발사업의 SPC 참여 등 적극적 도시 경영 방식 도입
- 관광사업의 활성화를 통한 세수입 증대와 재투자 실현



## 2. 재정 계획

### 1) 재정여건 전망

#### (1) 재정 세입 및 세출규모 추정<sup>1)</sup>

- 세입 규모는 중기지방재정계획에서 제시된 연평균 증가율을 적용하여 추정한 결과 기준연도인 2019년보다 41.2% 증가한 3,956,809백만 원으로 재정 규모가 증가할 것으로 추정
- 세출 규모는 목표연도인 2040년도의 지방재정의 총 세출 규모는 3,831,808백만 원이며, 사회복지 과목이 1,239,247백만 원으로 32.3%를 차지하는 것으로 추정됨

〈표 15-7〉 재정 세입 및 세출 추정

(단위 : 백만 원, %)

구분		기준년도 (2019년)	1단계 (2025년)	2단계 (2030년)	3단계 (2035년)	4단계 (2040년)	연평균 증가율
재 정 세 입	계	2,802,958	3,075,784	3,335,195	3,627,523	3,956,809	1.7
	자체재원	781,557	824,722	862,509	902,027	943,355	0.9
	이전수입	1,529,740	1,774,029	2,007,151	2,270,908	2,569,324	2.5
	지방채	18,000	14,626	12,303	10,349	8,705	-3.4
	보전수입	473,661	462,406	453,232	444,239	435,425	-0.4
재 정 세 출	계	2,802,960	3,064,878	3,301,744	3,556,916	3,831,808	1.5
	공공행정	164,117	179,453	193,321	208,262	224,357	1.5
	공공질서및안전	23,726	25,943	27,948	30,108	32,435	1.5
	교육	43,640	47,718	51,406	55,379	59,658	1.5
	문화및관광	224,748	245,749	264,742	285,202	307,244	1.5
	환경보호	186,129	203,522	219,250	236,195	254,449	1.5
	사회복지	906,507	991,214	1,067,819	1,150,344	1,239,247	1.5
	보건	45,828	50,110	53,983	58,155	62,650	1.5
	농림해양수산	175,003	191,356	206,145	222,076	239,239	1.5
	산업,중소기업	84,107	91,966	99,074	106,731	114,979	1.5
	수송및교통	293,524	320,952	345,756	372,478	401,264	1.5
	국토및지역개발	359,460	393,049	423,426	456,150	491,403	1.5
	예비비	14,074	15,389	16,578	17,860	19,240	1.5
	기타	282,097	308,457	332,296	357,977	385,643	1.5

주1) 2019년 자료는 2019년 세입결산(기본통계) 자료임

주2) 기타-행정 운영 경비, 재무활동비, 예비비 등

주3) 2019년 자료는 2019년 세입결산(기본통계) 자료임

1) 재정수입은 「청주시 중기지방재정계획(2021~2025)」 상의 2021년 세입규모 전망을 기준으로 중기지방재정계획에서 제시된 연평균 증가율을 적용하여 추정하며 자체재원(0.9%), 이전수입(2.5%), 지방채(-3.4%), 보전수입(-0.4%) 적용

### Ⅲ. 재정조달 방안

#### 1. 기본방향

- 지방재정 조정제도를 적극적으로 활용하여 청주시 재정지출의 합리화를 도모
- 장기적 도시 경영 시각의 재정 운용 추구하며 경영 수익사업의 적극적인 추진을 통한 세외수입 증대방안을 모색하고, 지방세 수입 증대를 통한 지방세제의 자원 조달 기능 강화

#### 2. 세입원별 재정 확대 방안

##### ■ 자체 자원의 효율적 관리

- 지방세와 관련한 과세 자료의 철저한 관리를 통해 세수 징수율 제고
- 엄격한 경비 관리를 통해 투자가용 재원을 증대하는 방식으로 재정을 운영하고 지출 측면에서의 청주시 권한을 강화하여 효율적인 예산운영 도모
- 소규모 사업별로 한정된 재원을 분산하기보다 투자 우선순위에 따라 지역개발 효과가 크게 예상되는 분야를 중심으로 단일 부문에 투자할 수 있는 집중 투자제 운영

##### ■ 의존재원에 의한 재정 확대

- 특정 목적의 조정 재원인 국고보조금 제도의 중앙과 지방 간 재배분을 통한 부담 한계를 확정토록 하며, 평균 재원으로 기능을 강화하는 지방교부세의 보강과 지방교부세법 상의 교부율에 대한 고정수준 확보
- 영세한 보조금이나 목적이 달성된 보조금 등을 정비하여 그 재원을 지방세 또는 지방교부세의 재원으로 전환하고 이에 따른 중앙사업을 지방에 이양하는 방안 강구·제안

##### ■ 재정구조 개편을 통한 자주재원 확충

- 지방세수 확충을 위해 지방 세원(지방세, 세외수입) 발굴 연구, 국세·지방세 개편을 위한 중·장기 실행계획 수립 및 추진
- 공무원 및 민간전문가로 구성된 체납징수 총괄반 구성, 체납징수 공무원 사법권한 강화, 국세 및 지방세 관리프로그램 간 연계 추진 등 체납징수 총괄(지방세, 세외수입) 전담반 운영
- 장기적 채무관리계획(일반채무, 우발채무 등) 수립 및 중장기 투자계획과 연계한 지방채 발행 등 지방채·통합관리기금 투자자금 확충
- 원인자 부담원칙에 의한 세목 증설과 현행 국세 중 지방세적 성격을 가진 부동산세, 상속세, 증여세, 양도소득세 등 그 토지를 관리하는 당해 지방자치단체의 과세권 부여가 타당한 세목을 지방세로 이양 유도
- 재산수입 및 각종 허가등록에 따른 수수료 징수, 수익자 부담금 징수의 확대, 사용료 징수의 확대 적용 등을 통한 지방세 수입의 확충방안 강구

## ■ 국가재원 확보

- 지방양여세 적용대상 사업을 확보하고 지방경제와 밀접한 관련이 있는 주세, 특별소비세 및 소득세와 같은 국세 항목을 최대한 양여세화하여 재원을 활용할 수 있는 방안 모색
- 국고보조비가 상대적으로 낮아 지방재정으로 추진하는 데 한계가 있는 사업에 대해서는 사업 성격이나 재정부담 능력에 따른 객관적인 지표를 제시하여 보조금을 확대하고 자치 단체 역할증대에 따른 중앙과 지자체 간 합리적 배분을 지속해서 요구

## ■ 세외수입 발굴

- 상하수도, 대중교통, 병원, 폐기물처리 등 일반행정 방식에 의해 운영되고 있는 단위기업적 성격의 사업을 수익자 부담원칙에 의한 독립채산 경영방식으로 전환
- 지역 내 관광자원의 사업화를 통해 세수입 증대

## ■ 민간참여를 유도하여 시의 재정 보완

- 자치단체의 재정과 국고보조만으로 시민복지를 위한 도시기반시설 투자가 어려우므로 민간부문을 적극적으로 활용하여 지역개발의 재원수요 절감
- 개발사업에 따른 이익을 합리적·적극적으로 환수하여 재원조달을 제고하고, 민간개발 사업 시 인센티브 제공을 통해 세수의 적극적 유치
- 관(官)과 민(民)이 특정사업에 소요되는 비용을 공동 부담하여 관의 행정력과 민의 창의력으로 투자 효과를 극대화하는 제3섹터 활성화

## ■ 지방채의 탄력적 발행

- 재정수요와 재정 능력을 감안, 자본 회수기간이 장기화하는 공익사업의 효율적인 시행을 위한 지방채 발행
- 이자수입 급감 및 부동산 경기 회복 지연에 따른 지방채수 감소 등

## ■ 유사·중복사업의 통·폐합

- 지방재정의 책임성을 확보하고 건전한 운용을 위하여 부서·관계기관 간 협의를 통해 유사·중복사업은 통·폐합하는 등의 방법 강구
- 사업 및 집행이 확정된 사업들을 검토하여 향후 투자가 중단되지 않고 사업이 마무리 되도록 유도

### 3. 민자유치 방안

#### (1) 민간참여 유형

- 직접참여 : 도로, 철도, 항만 등의 사회간접자본 시설을 민간기업이 직접 건설하고 시설에 소요되는 투자비용을 전액 부담, 민간기업은 제반시설(부대시설 포함)을 건설한 후에 관리·경영하는 방식
- 간접참여 : 공공부문이 사업의 주도적인 역할을 수행하며 투자된 민간자본은 사업 후에 상환하는 방식
- 위탁참여 : 공공부문의 비효율적인 업무수행을 개선하기 위해 업무추진력, 조직력, 창의력, 쇄신력을 갖춘 민간기업에게 업무의 일부 또는 전부를 위탁하는 방식
- 합동참여 : 민(民), 관(官) 공동출자하는 방식으로 지역개발이나 도시조성사업에 주로 사용되며, 제1섹터인 공공부문, 즉 중앙정부나 지방자치단체와 제2섹터인 민간부문이 공동 출자해 만든 합동법인 형태의 새로운 개발주체

〈표 15-8〉 민간참여 방식

구분	사업주체	참여가능사업	비고
직접참여	민간부문	우편, 전화, 상수도 등	민간공급형
간접참여	민간부문(자금) 공공부문(주체)	병원, 복지시설 등	자금공급형
위탁참여	민간부문	쓰레기 수거, 검사업무 등	업무위탁형
합동참여	공공+민간	공항, 항만, 일부도로, 대형프로젝트 등	민간합동형

〈표 15-9〉 민간참여 방식별 주요 특성

구분	직접참여	간접참여	제3섹터 (민간합동개발)
특성	· 민간이 공공으로부터 사업시행에 관한 권리를 위탁받거나 허가권을 받아 직접 사업에 참여하는 방식	· 민간이 일정지분을 가지고 공공사업에 참여하는 방식	· 공공부문과 민간부문의 합작투자로 별도의 법인을 설립하여 공공사업을 수행하는 방식
대상 사업	· 도로, 철도, 항만 등의 사회간접자본시설과 주차장, 복합터미널, 민자역사 등 지역개발사업	· 택지개발사업 · 관광개발사업	· 직접·간접 참여의 모든 대상사업
장·단점	· 민간부문에 자율적인 경쟁을 바탕으로 운영 및 관리상의 효율성 제고 · 사업의 공공성이 저하될 수 있으며, 이권개입의 소지가 높음	· 부족한 자금 조달 · 민간의 창의력 활용에 한계 · 적절한 민자 유치조건을 제시하기가 어렵고 특혜 소지가 있음	· 공공성과 기업성의 조화 · 민간기업의 노하우를 효율적으로 활용 · 대규모 투자사업이 민간자본의 참여로 신속하게 활성화 · 공공성 결여

## (2) 민자유치 활성화방안

- 사회 간접자본 투자비용 중 일부를 민간기업과 공동 부담함으로써 부족 재원을 충당하며, 민간기업의 경제성을 확보토록 유도
- 산업단지 등 투자 규모는 크지만 유지관리비 회수가 긴 사업은 민자유치로 유도
- 지방자치단체와 민간기업이 합동하여 민간기업의 자본력과 경영기법, 공공의 행정력을 활용한 제3섹터 방식의 새로운 투자주체의 구성으로 지방재정의 한계성 극복
- 지역주민과 관련한 사업 추진시에는 지역주민과 지자체, 지역주민과 민간기업으로 형성된 투자 주체를 구성하여 현실화된 저리의 지방채 및 주식 발행 등을 통한 민간자본의 확보방안 모색
- 민자유치 전담기구를 설치하여 민자유치 사업에 대한 타당성 평가·선정

〈표 15-10〉 단계별 민자유치 전략

추진단계	주요내용
단기 (2021~2026년)	<ul style="list-style-type: none"> <li>· 민자유치 전담기구 상설 운영</li> <li>· 민자유치 설명회 및 홍보활동 강화</li> <li>· 민자유치의 기반조성(ex: 입지선정, 기반시설, 투자여건 등)</li> <li>· 민자유치 인센티브 제공(ex: 행정지원, 금융지원, 세제지원 등)</li> </ul>
중기 (2027~2033년)	<ul style="list-style-type: none"> <li>· 민자유치 정보의 데이터베이스화 및 전산망 구축</li> <li>· 민간단체 및 조합 등을 구성하여 시민이 개발사업에 참여할 수 있도록 기술적 지원 및 행정지도 강화</li> <li>· 지역 재투자가 높은 기업에 대한 각종 행정서비스 지원(ex: 용지매입 알선, 지원시설 우선설치, 고용지원, 기술개발지원, 금융자금 알선, 협력업체 집단유치 등)</li> <li>· 소규모 민간자본 활용 방안을 마련하여 지역경제 활성화 도모(ex: 지방채 등의 유가증권을 발행하여 도시개발사업 등을 추진)</li> </ul>
장기 (2034~2040년)	<ul style="list-style-type: none"> <li>· 중앙정부에 각종 규제완화 및 제도 개선 건의</li> <li>· 민자유치를 위한 지속적인 인적·물적 인프라 구축</li> </ul>

## IV. 단계별 투자계획

### 1. 기본방향

- 장기적인 도시개발 추세에 따라 도시 내·외부에 걸쳐 나타날 환경변화에 합리적이고 능동적으로 대처할 수 있는 투자계획 수립
- 단계별로 계획을 수립하되, 단계별로 변화요인 발생 시 사업계획을 수정·보완할 수 있도록 투자계획의 금융성 제고
- 자주재원의 확충, 재원의 합리적 배분 및 투자 효과 극대화를 통한 자립 기반 구축
- 도시재정계획과 연계한 가용 투자재원을 산출하고 도시 전 분야의 균형적 발전을 유도하도록 합리적인 투자 배분계획 수립

<b>제1순위</b>	<ul style="list-style-type: none"> <li>· 기존 인구의 정착 및 외부인구 유입에 기여할 시설 및 사업</li> <li>· 시의 자립기반에 필요한 시설 및 사업</li> </ul>
<b>제2순위</b>	<ul style="list-style-type: none"> <li>· 기성시가지의 정비</li> <li>· 도시규모의 확장에 따른 부족한 도시계획시설의 확충</li> </ul>
<b>제3순위</b>	<ul style="list-style-type: none"> <li>· 시민욕구에 부응하는 시설</li> <li>· 공원·체육시설 등 생활환경의 질 개선사업</li> </ul>
<b>제4순위</b>	<ul style="list-style-type: none"> <li>· 상위계획상 장기계획·구상으로서 이와 연계되는 사업</li> <li>· 장래 여건변화에 대비하는 사업</li> </ul>

### 2. 투자 우선순위

#### 1) 투자 우선순위 선정 시 고려사항

- 도시미래상과 목표에 부합하며, 지역개발의 파급효과가 큰 사업을 전략사업으로 정하여 우선적으로 투자
- 전략사업의 원활한 시행 및 국비지원 가능성 증대를 위해 정부정책과 부합 및 연계성이 큰 사업을 우선적으로 투자
- 지역 주민의 삶의 질 향상과 지역 주민의 요구에 부합하는 사업에 투자
- 10개 지역 중심의 균형발전 등 주변 지역과 상생발전 할 수 있는 사업에 투자
- 부정적인 영향을 최소화하고, 긍정적인 시너지효과를 극대화할 수 있는 사업에 투자
- 도시공간구조의 효율적 개편과 관련이 큰 사업에 투자
- 도시 규모에 비해 절대적으로 부족한 기반시설사업에 우선적 투자

〈표 15-11〉 투자 우선순위 결정을 위한 고려사항

사업 평가		투자 우선순위 선정
· 재정수입효과	· 분배효과	· 긴급성
· 위생·안전 효과	· 법적·정치적	· 중요성
· 지역경제 효과	· 타당성	· 필요성
· 환경·심미적 효과	· 불확실성(위험)	· 우수성
· 사업으로 인한 시민들의 장기적 불편함	· 다른 사업과의	· 양호성
· 사업지연 및 미집행의 결과·효과	· 관계	· 회의성
· 정부·지자체 간 조정의 필요성		

## 2) 우선순위 결정기준

- 도시 성장 및 인구 정착에 기여하고 도시 발전에 파급효과가 큰 사업에 최우선으로 투자
- 주민 요구 사항을 충족하고 공공서비스의 질적 향상을 위해 필요한 사업
- 생활권 내 주민들이 공동으로 이용할 수 있는 시설물을 설치
- 도시 규모에 비해 현저하게 부족한 시설물의 설치
- 재정수입에 직접적으로 기여할 수 있는 사업으로 투자가 직접수익을 유발하거나 비용회수가 용이한 사업, 민자유치가 가능한 사업 등 재원 조달의 효율성이 보장되는 사업부터 우선 개발

## 3) 시설투자 우선순위

- 지역개발 및 균형발전을 위한 전략사업으로 고용기회를 증대·창출하는 사업
- 사업의 편익이 특정지역 및 계층에 한정되기보다는 더욱 다양한 지역 다수의 시민이 혜택을 받을 수 있는 사업
- 투명하고 합리적인 지방자치의 실현을 위해 필요한 사업
- 경쟁력을 높이는 도시개발 촉진을 위한 사업

## 4) 집행상황 모니터링 모델 개발

- 공공과 전문가, 시민 등 다양한 주체 간 협력체계 구축
- 주민 대상 도시교육 프로그램 운영을 통해 도시계획에 대한 집단지성 향상
- 집행상황 실천 점검을 위한 모니터링 지표 설정
- 개별 부문별계획 등의 정합성·적정성의 검토 및 조정
- 연차별 모니터링 보고서 작성·공개

## 3. 주요 사업별 단계별 투자계획

〈표 15-12〉 주요 사업별 단계별 투자계획

(단위 : 억 원)

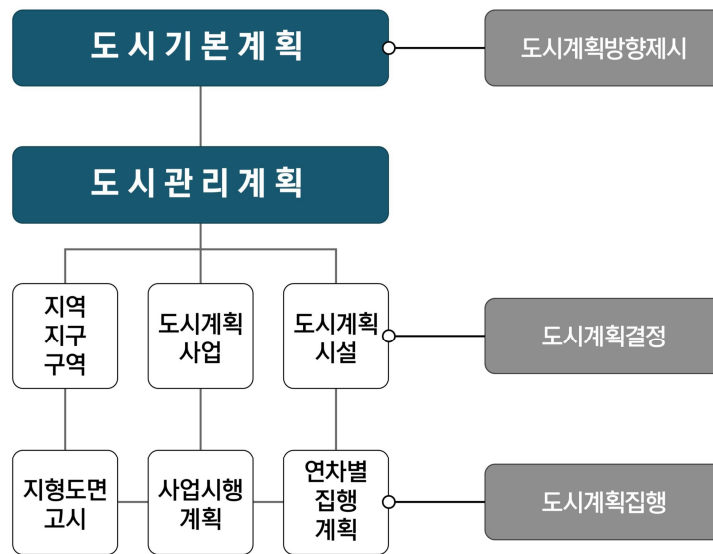
구분	사업규모	단계별 자원배분			
		1단계	2단계	3단계	4단계
일상생활권별 기초생활인프라 구축	500.0	200.0	200.0	100.0	-
미래 친환경 교통수단 도입	3,523.0	1,174.3	1,174.3	1,174.3	-
걸어서 5분, 우리동네 근린생활공원 조성	100.0	34.0	33.0	33.0	-
청주 역사문화벨트 조성사업	50.0	25.0	25.0	-	-
권역별 행정업무타운 조성	1,000.0	500.0	500.0	-	-
체계적 도시관리방안 구축	5.0	3.0	2.0	-	-
오창과학도시 조성	500.0	150.0	150.0	100.0	100.0
오송 바이오클러스터 조성	33,413.0	8,353.0	8,353.0	8,353.0	8,354.0
청주권 물류벨트 조성	12,942.0	646.0	646.0	-	-
유기농 클러스터 조성	350.0	175.0	175.0	-	-
청주형 스마트 도시 구축	10.0	5.0	5.0	-	-
무심천·미호강 합류부 수변공원 조성	670.0	340.0	330.0	-	-
자연 속 힐링, 생태환경 관광벨트 조성	504.0	126.0	126.0	126.0	126.0
초정수 기반 바이오·헬스·문화산업의 메카 육성	250.0	100.0	75.0	75.0	-



## V. 집행계획 및 모니터링계획

### 1. 계획의 실행

#### 1) 계획의 법적 시행체계



〈그림 15-3〉 계획의 법적 시행 체계

#### 2) 계획의 행정적 지원방안

##### ■ 행정조직 정비

- 자치적 기획, 조정, 집행기능 강화
- 계획과 예산 편성 기능의 연계성 확보
- 조직, 인력관리의 전문성 제고

##### ■ 투자자원 확보

- 경영수익사업의 적극 개발
- 도시개발사업에 따른 개발 이익 환수
- 민자유치 및 제3섹터 부문 적극 활용

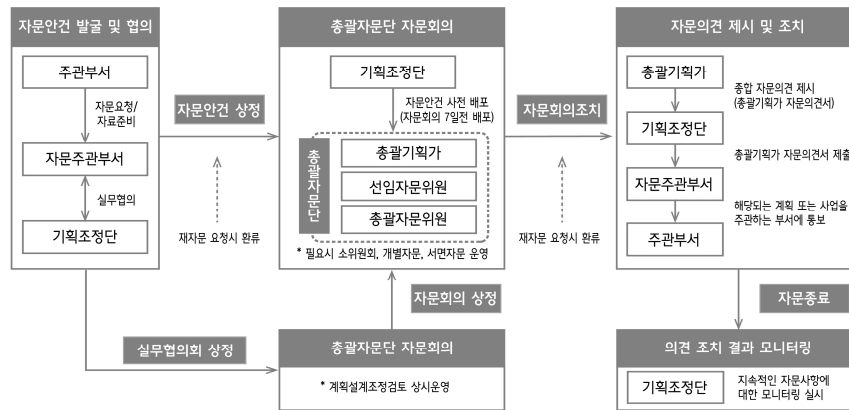
### 3) 계획 집행체계 구축

#### ■ 도시계획 집행의 거버넌스 체계 구축

- 도시개발 시 갈등 조정을 위한 거버넌스를 구축하고 개발 투자재원을 다양한 방법으로 확보하여 실천 가능성 제고
- 도시 및 지역개발사업의 계획단계에서부터 집행, 관리에 이르는 전 과정에서 주민의 참여가 가능하도록 제도적 기반 마련
  - 각 주체 간의 파트너십 형성과 협력체계 구축, 전문가 지원으로 마을 만들기, 도시재생사업, 다양한 도시정책 등에서 주민참여형 도시계획 활성화 도모

#### ■ 청주형 총괄조정체계(가칭) 조직

- 청주 미래발전과 성장 동력 발굴 등 구체적인 전략 제시와 사업의 방향을 기획하는 역할을 수행하는 청주형 총괄조정체계(가칭) 조직
- 도시계획 미래상에 부합하도록 체계적인 도시관리와 부문별 계획간 일관성 유지 등을 위해 도시·건축·교통·조경·방재 등 분야별 전문가로 구성
  - 각 분야별 계획 수립 시 총괄자문단의 자문을 받아 결의를 조차하여 계획안에 반영
- 총괄자문위원, 사업시행자, 개별 위원회 등 관련 주체들간 통합체계를 운영함으로써 자문안전에 대한 회의 및 사후 모니터링 등 전반적인 총괄조정에 대한 업무 수행



〈그림 15-4〉 청주형 총괄조정체계 운영프로세스(안)

## 2. 모니터링체계 구축·운영

### 1) 계획의 실현과정 평가 및 진단

#### ■ 계획지표 모니터링을 통한 실현가능성 평가

- 목표연도에 대한 계획지표를 기반으로 달성정도, 측정치 변화, 점검 등을 통해 청주시의

도시계획 여건 변화를 진단하여 2040 청주시 도시기본계획의 목표 및 전략을 실현과정을 진단할 수 있는 지표로 활용

### ■ 시정 정책방향과의 정합성 검토

- 2040 청주도시기본계획과 청주 시정의 일관된 방향성에 입각하여 이루어지도록 유도하고 실·국·본부별 중장기계획 수립시 도시기본계획과의 정합성을 사전 검토하도록 함

### ■ 청주시 여건변화에 따른 현황 진단

- 계획지표 및 시정 정책방향과의 정합성 검토를 통해 청주시의 거시적 변화정도를 지속적으로 측정하고 추진계획과 시책의 달성 정도, 관련계획과의 정합성 등을 주기적으로 진단
- 기초 여건 및 시민 의견 수렴 등을 지속적으로 조사·분석 및 DB구축을 통해 계획지표를 실현할 수 있는 계획의 지속가능성 향상을 위해 보완 및 발전방향 설정

## 2) 모니터링 방안

### ■ 연차별 모니터링 보고서 발간

- 2040 청주도시기본계획의 목표 및 전략의 달성정도 판단과 상시적으로 시민 의견을 수렴할 수 있는 창구이자 의사 판단 근거로서 모니터링 보고서 발간
- 정책 간 진단 및 평가를 통한 우선순위 설정의 기준으로 활용

### ■ 모니터링 추진 체계 구축

- 시민과 전문가, 청주시, 청주연구원(가칭) 등 지역 주체간 협력적 모니터링 체계 구축 필요
- 전담팀 구성을 통해 2040 청주도시기본계획 간 정합성 검토 및 모니터링 보고서의 적정성 검토 등을 통해 평가지표의 보완·개발, 도시변화 진단 등을 검토

## 3. 거버넌스 강화

### ■ 주민참여예산제도 강화 및 확대

- 예산 편성 과정에 시민이 직접 참여하여 지역에 필요한 사업을 제안하고 결정하며, 예산 운영의 투명성을 증대하기 위한 주민참여예산 제도 적극 홍보 및 활용
- 주민 및 주민참여 예산위원회 위원을 대상으로 예산에 대한 소양 함양을 위한 예산 학교 등의 운영방안 모색

**■ 대규모 개발사업에 대한 협력적 거버넌스 구축**

- 산업단지, 연구단지 및 유통단지 조성 등 청주시 내 공간구조에 영향을 끼치는 주요 사업
- 추진 시 지역주민 및 입주희망 기업인들과 사업시행자가 함께 개발방향 및 주요 계획내용에 대해 논의할 수 있는 방안 모색